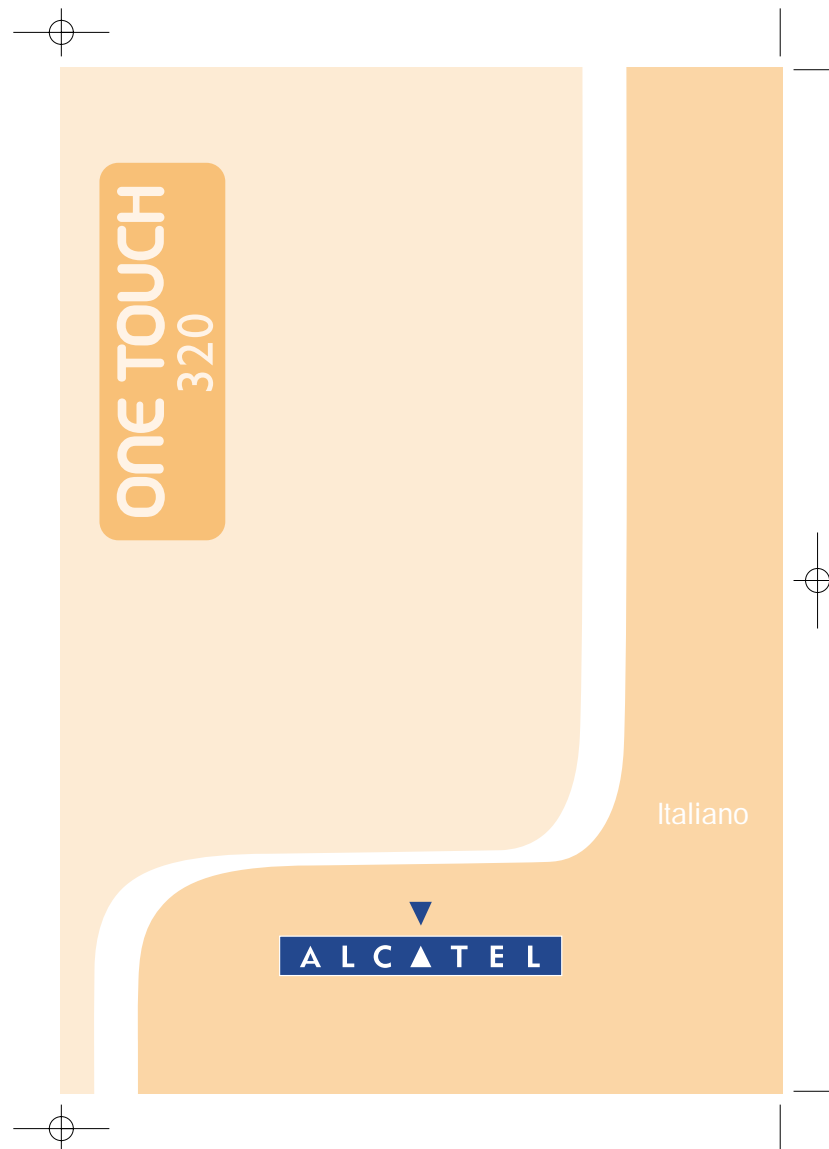


© 2002. Riproduzione vietata.  
Alcatel si riserva il diritto di  
modificare senza preavviso  
le caratteristiche dei suoi prodotti.

3DS09166AFAA 01



## Sommario

<b>Precauzioni d'impiego</b>	<b>p. 3</b>
<b>1. Il telefono</b>	<b>p. 7</b>
1.1. Descrizione	p. 7
1.2. Tasti e simboli	p. 8
<b>2. Messa in funzione</b>	<b>p. 11</b>
2.1. Batteria e SIM card	p. 11
2.2. Caricabatterie	p. 13
2.3. Accendere il telefono	p. 14
2.4. Spegner il telefono	p. 14
<b>3. Chiamate</b>	<b>p. 15</b>
3.1. Effettuare una chiamata	p. 15
3.2. Rispondere/Agganciare	p. 15
3.3. Chiamare la messaggeria vocale	p. 16
3.4. Altre opzioni di chiamata	p. 16
3.5. Opzioni disponibili durante la conversazione	p. 17

## 4. Menù

4.1. Accedere al menù	p. 19
4.2. Struttura ad albero del menù	p. 20
4.2.1. Rubrica	p. 24
4.2.2. Messaggi	p. 28
4.2.3. Profilo Audio	p. 32
4.2.4. Impostazioni	p. 34
4.2.5. Informazioni chiamate	p. 38
4.2.6. Trasferimento chiamata	p. 40
4.2.7. Sicurezza	p. 42
4.2.8. Rete	p. 45
4.2.9. Avanzato	p. 46

## 5. Tabella dei simboli e dei caratteri

**p. 19**

**p. 19**

**p. 20**

**p. 24**

**p. 28**

**p. 32**

**p. 34**

**p. 38**

**p. 40**

**p. 42**

**p. 45**

**p. 46**

**p. 51**

## 6. Garanzia

**p. 52**

## 7. Problemi e soluzioni

**p. 56**

## 8. Informazioni generali

**p. 60**

## Precauzioni d'impiego

Prima di usare il telefono, leggere il seguente capitolo con attenzione. Il fabbricante declina ogni responsabilità per eventuali danni dovuti ad un uso del telefono errato e/o non conforme alle istruzioni contenute nel presente manuale.

### • SICUREZZA ALL'INTERNO DEL VEICOLO:

In seguito a recenti studi in cui viene dimostrato che l'uso del cellulare durante la guida rappresenta un reale fattore di rischio, anche quando è associato a dispositivi Viva Voce (kit veicolare, auricolare ...), si raccomanda ai conducenti di non usare il cellulare quando il veicolo non è parcheggiato.

Il telefono acceso emette delle radiazioni che potrebbero interferire con il funzionamento dei sistemi elettronici del veicolo, come il sistema di controllo dei freni (ABS), l'Air-bag, ecc. Di conseguenza:

- non appoggiare il telefono sul cruscotto o vicino agli airbags,
- collegare imperativamente il telefono ad un'antenna esterna; l'antenna va installata in modo tale che nessuna parte del corpo sia costantemente in prossimità, a meno che non vi sia uno schermo metallico (per esempio il tetto del veicolo),
- verificare presso il costruttore od il concessionario che i sistemi elettronici siano adeguatamente schermati.

### • CONDIZIONI DI UTILIZZO:

Non accendere il telefono in aereo. Potreste essere perseguiti legalmente. Non accendere il telefono in ambiente ospedaliero, fatta eccezione per le zone eventualmente riservate allo scopo. Come altri comuni apparecchi, il telefono cellulare può interferire con il funzionamento di dispositivi elettrici, elettronici o che utilizzano radiofrequenze.

Il telefono, quando acceso, non va tenuto in tasche vicine al dispositivo medico (pace maker, protesi acustiche, pompe per insulina ...). In particolare, usare il telefono tenendolo appoggiato all'orecchio opposto rispetto alla posizione del pace maker o dell'apparecchio acustico (nel caso se ne usasse uno solo).

Non accendere il telefono in prossimità di gas o liquidi infiammabili. Rispettare le norme che regolano l'uso del telefono nei depositi di carburante, stazioni di rifornimento, impianti chimici e in tutti i luoghi ove esistano rischi di esplosione. Non lasciare il telefono in mano ai bambini senza sorveglianza. Non cercare di aprire o riparare da soli il telefono. Usare il cellulare esclusivamente con batterie, caricabatterie ed accessori Alcatel che siano compatibili con il modello usato. In caso contrario Alcatel declina ogni responsabilità. Non esporre il telefono a condizioni ambientali sfavorevoli (umidità, pioggia, infiltrazione di liquidi, polvere, aria di mare, ecc.). I limiti di temperatura raccomandati dal costruttore vanno da -10°C a + 55°C. Oltre i 55°C, il display può risultare di difficile lettura; il fenomeno comunque è temporaneo e non grave.

### • BATTERIA:

Prima di estrarre la batteria dal telefono, assicurarsi che il telefono sia spento. Le precauzioni d'impiego per la batteria sono le seguenti: non aprire la batteria (rischio di ustioni da sostanze chimiche), non perforarla, non smontarla, non provocare cortocircuiti, non gettarla nel fuoco, e neppure fra i rifiuti domestici, non esporla a temperature superiori a 60° C. Per disfarsene, agire conformemente alle leggi in vigore sulla tutela dell'ambiente. Usare la batteria esclusivamente per lo scopo per cui è stata progettata, non usare mai batterie danneggiate.

**• ONDE RADIOELETTRICHE:**

La convalida della conformità alle normative internazionali (ICNIRP) o alla direttiva europea 1999/5/CE (R&TTE) è una condizione indispensabile per la commercializzazione di tutti i modelli di telefoni mobili. La protezione della salute e della sicurezza dell'utente e di ogni altra persona, costituisce un aspetto essenziale di tali normative o della direttiva.

IL PRESENTE TELEFONO CELLULARE È CONFORME ALLE NORMATIVE INTERNAZIONALI E EUROPEE IN MATERIA DI ESPOSIZIONE ALLE ONDE RADIOELETTRICHE.

Il presente telefono cellulare è un rice/trasmittitore radio. È stato progettato e fabbricato rispettando le soglie di esposizione alle radiofrequenze (RF) raccomandate dalle normative internazionali (ICNIRP) (1) dal Consiglio dell'Unione Europea (Raccomandazione 1999/519/CE) (2). Tali soglie fanno parte di un insieme di normative e stabiliscono dei livelli di radiofrequenze autorizzati per il pubblico. Esse sono state messe a punto da gruppi di esperti indipendenti su basi di valutazioni scientifiche regolari e dettagliate. Prevedono un importante margine di sicurezza atto a garantire la sicurezza di tutti, qualunque sia l'età e lo stato di salute.

La norma di esposizione per i telefoni mobili è determinata da un'unità di misura chiamata Tasso Specifico di Assorbimento o "SAR" (Specific Absorption Rate). La soglia SAR stabilita dalle normative internazionali o dal Consiglio dell'Unione Europea è di 2 W/kg (1). I test per determinare i livelli SAR sono stati effettuati in base a modalità d'utilizzo standard con telefoni funzionanti al loro livello massimo di potenza su tutte le bande di frequenza. Benché il SAR sia stabilito al più alto livello di potenza certificata, il livello reale SAR del cellulare in corso di utilizzo è solitamente molto al di sotto dei valori massimi. In effetti, poiché il telefono è progettato per funzionare a livelli di potenza molteplici, userà solo la potenza strettamente necessaria a garantire la connessione alla rete. In linea di principio, più si è vicini ad un'antenna della stazione di base, più i livelli di potenza del cellulare saranno bassi.

Il valore massimo SAR testato sul presente modello di cellulare per un utilizzo vicino all'orecchio e conformemente alla norma è di 0,77 W/kg. Benché i livelli SAR siano variabili in funzione dei telefoni e dei modi di utilizzo, sono tuttavia tutti conformi alle normative internazionali e alla raccomandazione europea in vigore in materia di esposizione alle radiofrequenze.

Il presente telefono è dotato di un'antenna integrata. Per usufruire di un funzionamento ottimale in conversazione, bisogna evitare di toccare l'antenna o deteriorarla.

- !
- (1) Le normative ICNIRP sono applicabili nelle regioni seguenti: America centrale (tranne il Messico), Africa meridionale e settentrionale, Estremo Oriente (tranne Taiwan, Corea e Australia).
- (2) La Raccomandazione europea (1999/519/CE) è applicabile nelle regioni seguenti: Europa, Europa dell'Est, Israele.

- !
- (1) Il limite SAR per i cellulari usati dal grande pubblico è di 2 W/kg in media per 10 g di tessuto umano. Le normative internazionali o i limiti imposti dalla raccomandazione europea prevedono un margine di sicurezza per aumentare la protezione dell'utente e tenere conto delle variazioni di misura.

## Il telefono

### 1.1 Descrizione



\* Pressione lunga

### 1.2 Tasti e simboli

#### Tasti di funzione



#### Rispondere/Effettuare una chiamata

**OK** per confermare un'opzione ✓

Memoria chiamate (RP)



#### Accendere/Spegnere (pressione lunga)

#### Agganciare

Tasto **NO** per rifiutare un'opzione ✗

Uscire



#### Cancellare i caratteri

Annullare la pressione sui tasti

Uscire dal Menù per tornare al display iniziale

Attivare/Disattivare il modo Esclusione microfono per la chiamata in corso (pressione lunga)



#### Accesso diretto alle rubriche (nominativi elencati in ordine alfabetico)

Durante la conversazione, premere ☎ per accedere alle opzioni di chiamata



#### Accesso al Menù

Scorrere le opzioni

Regolare il volume



#### Chiamare la messaggeria vocale (pressione lunga)

Si deve digitare il numero fornito dall'operatore (vedi "Menù/Messaggi/Impostare")



Dal display iniziale, premendo a lungo tale tasto, si può accedere direttamente alla funzione "Inviare SMS" (inserire il testo).



Premere a lungo tale tasto per ottenere il segno “+” del prefisso per le chiamate internazionali.



**Bloccare/Sbloccare i tasti** (pressione lunga)



Attivare/Disattivare (pressione lunga) la vibrazione.

### Icone e simboli (1)

Le icone qui di seguito appaiono sul display quando vengono attivate le funzioni associate.



Livello di carica della batteria. Il livello sale e scende durante la carica.



Il telefono si collega ad una rete (in roaming).



I tasti del telefono sono bloccati.



Trasferimento di chiamata attivato



Messaggio scritto ricevuto.



La lista dei messaggi scritti è satura. Per poter ricevere nuovi messaggi occorre cancellarne alcuni.



Qualità di ricezione rete.



È programmato un allarme.



Auricolare attivato (se fornito).



Nessuna suoneria (modo Silenzioso attivato).



La vibrazione è attivata.



Messaggio letto.



Messaggio non letto.



Messaggio inviato.



Messaggio non inviato.



Modo esclusione microfono attivato.



(1) Le icone e le illustrazioni che appaiono nel manuale hanno valore puramente indicativo.

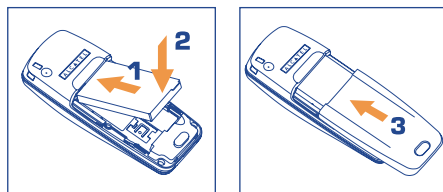
## Messa in funzione

# 2


### 2.1 Batteria e SIM card

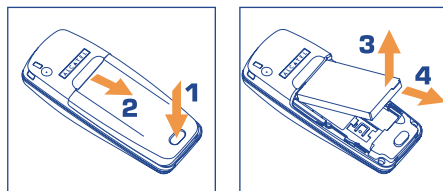
#### Inserimento della batteria

1. Introdurre la batteria nell'apposito vano come indicato qui di seguito e bloccarla.
2. Riposizionare lo sportello come illustrato e farlo scorrere completamente.



#### Estrazione della batteria

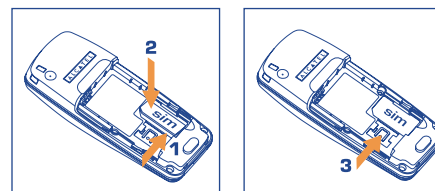
1. Premere il tasto  per spegnere il telefono.
2. Premere il pulsante che si trova sullo sportello e far scorrere quest'ultimo nel senso indicato dalla freccia.
3. Estrarre la batteria come indicato.



11

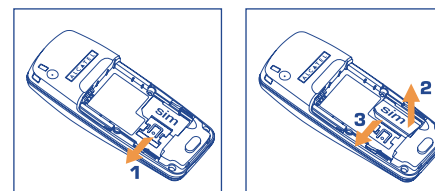
**Per inserire la SIM card**, controllare che il telefono sia spento.

1. Estrarre la batteria (vedi le istruzioni indicate sopra).
2. Inserire la SIM card nell'apposito vano facendo attenzione a tenere il lato con i connettori dorati verso il basso. Per bloccarla, spingere la linguetta nel senso della freccia.



#### Per estrarre la SIM card

1. Estrarre la batteria (vedi le istruzioni indicate sopra).
2. Spingere la linguetta e togliere la SIM card.

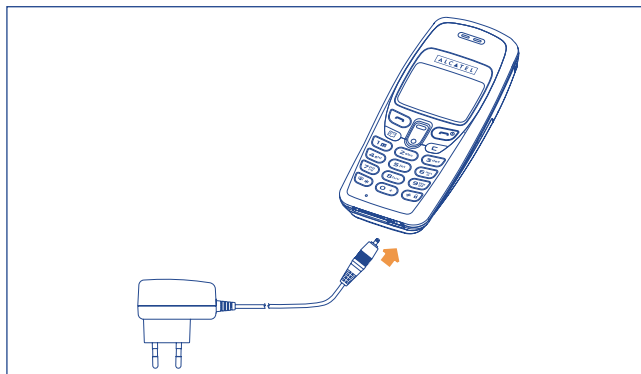


12

## 2.2 Caricabatterie

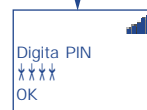
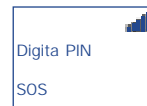
Per collegare il caricabatterie al telefono:

1. Inserire la batteria (vedi le istruzioni a pagina 11).
2. Collegare il caricabatterie al telefono come indicato qui di seguito.
3. Non forzare la presa del telefono.
4. Usare esclusivamente il caricabatterie fornito con il cellulare.
5. Non estrarre la batteria o la SIM card durante la carica.
6. La presa di alimentazione deve essere vicino al telefono e di facile accesso.



Se la batteria è nuova, l'icona indicante la carica apparirà solo dopo alcuni minuti.  
Per un utilizzo ottimale del cellulare, si raccomanda di ricaricarlo ogni giorno.  
I caricabatterie del cellulare sono conformi alle norme di sicurezza dei prodotti di trattamento dell'informazione, e vanno usati unicamente a tale scopo.

## 2.3 Accendere il telefono



1- Premere il tasto  per accendere il telefono.

2- Se sul display appare "Digita PIN".

3- Digitare il codice PIN fornito con la SIM card.

4- Premere il tasto .



### Codice PIN e PIN2 (da 4 a 8 cifre)

Un codice PIN (Personal Identification Number) è fornito insieme al telefono e alla SIM card dall'operatore.

Ogni volta che si accende il telefono con inserita la SIM card, viene richiesto il codice PIN. Se si inserisce un codice PIN errato per tre volte di seguito, il telefono si blocca. Per sbloccarlo bisogna rivolgersi all'operatore che fornirà il codice PUK in grado di sbloccare il telefono e riattivare il codice.

Il PIN2 serve anche per altre funzioni quali la selezione dei numeri della rubrica fissa (FDN) e il blocco delle chiamate.

### PUK e PUK2 (8 cifre)

Per attivare il codice PIN bloccato, occorre un codice PUK (Personal Unblock Key) che potrà essere fornito dall'operatore.

## 2.4 Spegner il telefono

Per spegnere il telefono dal display iniziale, premere a lungo il tasto








## Chiamate

### 3

#### 3.1 Effettuare una chiamata

Comporre il numero e il prefisso, e premere il tasto  ("Chiam.").

Se nelle rubrica sono state create delle schede con nominativi (vedi menù Rubrica, pag. 24), premere il tasto  per accedere alla rubrica telefonica, selezionare il numero tramite il tasto , poi premere  ("Chiam.").

Il telefono vibrerà non appena il corrispondente avrà risposto alla chiamata.

#### 3.2 Rispondere/Agganciare

Quando arriva una chiamata, squilla una suoneria; premere il tasto  ("OK") per rispondere..

Premere  ("Fine") per terminare la chiamata.

Quando è attivata l'opzione "Tasto caso", premere un tasto qualsiasi (salvo il tasto ) per rispondere alla chiamata.

#### 3.3 Chiamare la messaggeria vocale ()

Per accedere alla messaggeria vocale e ascoltare i messaggi, premere a lungo il tasto .




Il numero della messaggeria vocale va prima inserito in "Menù/Messaggi/Impostare/Nr.M.Vocale" (pag. 29).

#### 3.4 Altre opzioni di chiamata



##### Chiamata d'emergenza (SOS)

Se il telefono è in zona di copertura rete, per effettuare una chiamata d'emergenza comporre il 112 o qualsiasi altro numero indicato dall'operatore.



##### Memoria delle chiamate (RP)

Premere  per accedere ai numeri. Selezionare il numero da chiamare tramite il tasto . Premere in seguito  per "Inviare" la chiamata (vedi pag. 39).

##### Selezione rapida (Selez.rapida)






Premere i tasti da  a  (pressione lunga) a partire dal display iniziale per chiamare il numero associato al tasto (se il tasto è stato programmato in "Menù/Avanzato/Tasti/Selez. rapida").





##### Scambiare le chiamate

Premere il tasto  per mettere la conversazione in corso in "Pausa" e rispondere alla nuova chiamata. Quando si è in linea con il secondo interlocutore, premere il tasto  per passare da una chiamata all'altra ("Cambia").

### Chiamata in conferenza (1)

È possibile fare una conversazione con più interlocutori contemporaneamente.

1. Il primo interlocutore chiama.
2. Premere  ("OK") per rispondere alla chiamata. Arriva una seconda chiamata, premere il tasto  ("Pausa") per accettare la chiamata e mettere in attesa il primo interlocutore.
3. Premere  e .
4. Ripetere le istruzioni 2 e 3 per mettere tutti i corrispondenti in conferenza.
5. Premere il tasto  ("Fine") per agganciare.

Si può mettere in linea un solo corrispondente premendo i tasti  e  ed interromperne il collegamento premendo semplicemente i tasti  e .

### 3.5 Opzioni disponibili durante la conversazione

Per accedere alle opzioni disponibili durante la conversazione, premere .

#### Volume

Regolare il volume

#### FinInCorso

Terminare la chiamata in corso

#### FinInAttesa

Riprendere la chiamata in attesa



(1) Verificare la disponibilità del servizio presso l'operatore.

### FineCh.Conf.

Terminare una chiamata in conferenza

### Viva Voce

Attivare/disattivare il modo Viva Voce.

**Attenzione:** allontanare il telefono dall'orecchio quando l'opzione "Viva Voce" è attivata poiché il volume sonoro amplificato potrebbe provocare danni all'udito.

Durante la conversazione, si può attivare direttamente il Viva Voce premendo a lungo il tasto .

### Conferenza

Aggiungere una chiamata alla conferenza

### Nomi

Accedere alla rubrica

### Mem. Chiam.

Accedere alla memoria delle chiamate

### Inviare SMS

Scrivere e inviare un messaggio scritto

### Servizi

Accedere ai servizi dell'operatore (1)



(1) Verificare la disponibilità del servizio presso l'operatore.

## Menù

# 4

### 4.1 Accedere al menù

Il menù consente di accedere ad un certo numero di funzioni che permettono di impostare e personalizzare il telefono secondo le esigenze di ciascuno.

Premere  (su/giù) per accedere al Menù.

Usare il tasto di navigazione  per scorrere il Menù.

Premere il tasto  (✓) per selezionare un'opzione del Menù.

Premere il tasto  (X) per tornare al Menù precedente.

Premere il tasto  per uscire dal Menù.

### 4.2 Struttura ad albero del menù

#### Rubrica

##### o VEDERE

- Opzioni
  - Chiamata
  - Modif.
  - Gruppi
  - Copiare->SIM
  - Copiare->Tel.

##### o CREARE

##### o CANCELLARE

##### o MEMORIA

##### o COPIA TUTTO

##### o CANC. TUTTO

##### o CAPACITÀ

##### o PROPRIO NR:

##### o GRUPPI

- Familiari
- Amici
- Collegli
- VIP
- DaRifiutare

#### Messaggi

##### o LEGGERE SMS

- Mes.Ricevuti
- Mes.Inviati

##### o INVIARE SMS

##### o PREDEFINITI

- Emergenza
- Domande
- Appuntamento
- Saluti
- Informazioni

##### o CANCELLARE

- Mes.Ricevuti
- Mes.Inviati

##### o MEM. DISPON.

##### o IMPOSTARE

- Nr.M.Vocale
- Scorri aut.
- C.Servizi
- Validità
- Ricevuta

##### o CHIAMARE VOC?

##### o SMSCB

- Leggere CB
- Auto display
- Filtro
  - Nessuno
  - Tutti
  - Lista

### Profilo Audio

- o **NORMALE**
- o **SILENZIOSO**
- o **ESTERNO**
- o **VEICOLO**
- o **RIUNIONE**
- o **PERSONALIZZ.**
  - └ Attivare
  - └ Modificare
    - └ Bip tasti
    - └ Melodie
    - └ Volume
    - └ Vibrazione
    - └ Bip Info.
    - └ Bip messaggi
    - └ Bip rete

### Impostazioni

- o **VOLUME**
- o **OROLOGIO**
  - └ Imposta ora
  - └ Imposta data
  - └ Allarme1
  - └ Disatt.Al.1
  - └ Allarme2
  - └ Disatt.Al.2
  - └ Formato ora
  - └ Formato data
- o **LINGUE**
- o **AVVISO CH.**
- o **TASTO CASO**
- o **RISEL.AUTOM.**
- o **IDENT.SEGR.**
- o **BENVENUTO**
- o **ILLUMINAZ.**
- o **CONTRASTO**
- o **MODO IMMIS.**
- o **SCREEN SAVER**
- o **RISPOSTA AUTO**
- o **AZZERARE**

### Info. Chiam.

- o **ULTIMA CHIAMATA**
- o **CUMULATIVO**
- o **AUTO DISPLAY**
- o **VIBRAZ.RISP.**
- o **I-MN.BIP**
- o **FATTURA**
  - └ Totale
  - └ Credito max.
  - └ Costo scatto
- o **MEM. CHIAM.**

### Trasferim.

- o **TRASF.VERSO**
- o **FUORI RETE**
- o **NON RISPONDE**
- o **TUTTE**
- o **SE OCCUPATO**
- o **STATO**
  - └ Fuori rete
  - └ Non risponde
  - └ Tutte
  - └ Se occupato
- o **CANC.TUTTO**

### Sicurezza

- o **NR.VIETATI**
  - └ Uscenti
  - └ Internazion.
  - └ Escl->home
  - └ Entranti
  - └ Se estero
  - └ Stato
    - └ Uscenti
    - └ Internazion.
    - └ Escl->home
    - └ Entranti
    - └ Se estero
  - └ Cancel.Tutto
  - └ Cambiare PWD
- o **RUB. FDN**
- o **CAMBIARE PIN**
- o **ATTIVARE PIN**
- o **DISATTIVARE**
- o **CAMBIARE PIN2**
- o **BLOCCO TASTI**

## Rete



- o RICERCA
- o NUOVA RICERCA
- o PREFERENZ.


## Avanzato

- o CALCOLATRICE
- o AGENDA
- o FUSI ORARI
- o GIOCHI
- o ICONA ATTESA
- o TASTI
  - Non definiti
  - ProfiloAudio
  - Leggere SMS
  - Inviare SMS
  - Selez. rapida
  - Agenda
  - Blocco tasti

## 4.2.1 Rubrica

Si ha la possibilità di registrare nominativi e numeri telefonici nella rubrica della SIM card o in quella del telefono.



Premere  per accedere alla rubrica. Premere  (✓) per accedere alle opzioni della rubrica.

**Esempio:** Si possono registrare e modificare tutti i nominativi e numeri telefonici inclusi nella rubrica della SIM card (1) e in quella del telefono (fino a 100 schede). Una volta che nomi e numeri sono registrati nella rubrica, basterà premere  per accedere direttamente alla Rubrica a partire dal display iniziale.


### Rubrica

- o **VEDERE**
  - Opzioni
    - Chiamata
    - Modif.
    - Gruppi
    - Copiare->SIM
    - Copiare->Tel.
- o **CREARE**
- o **CANCELLARE**
- o **MEMORIA**
- o **COPIA TUTTO**
- o **CANC.TUTTO**
- o **CAPACITÀ**
- o **PROPRIO NR:**
- o **GRUPPI**
  - Familiari
  - Amici
  - Colleghi
  - VIP
  - DaRifiutare

### VEDERE




Si può cercare un nominativo scorrendo la lista dei nomi tramite il tasto  oppure digitando la prima lettera del nome. Per modificare un elemento, basta premere il tasto  (opzione) per accedere a tale elemento.

#### - Opzioni

- Chiamata: per chiamare il numero selezionato.
- Modif.: per modificare, usare il tasto  per cancellare i caratteri.



(1) La capacità della rubrica della SIM card dipende dall'operatore.

- **Gruppi:** Il menù consente di classificare i nominativi in varie categorie (parenti, amici, ...) e di associare a ciascuna una melodia specifica. Usare il tasto  per scorrere i vari gruppi, poi  (✓). Per selezionare il gruppo, premere in seguito  per selezionare una melodia o un'immagine.
- **Copia->SIM:** consente di copiare il file selezionato dalla rubrica del telefono alla SIM card.
- **Copia->Tel:** consente di copiare il file selezionato dalla SIM card alla rubrica del telefono.

### CREARE

Si ha la possibilità di creare e memorizzare nominativi e numeri telefonici nella rubrica della SIM card o in quella del telefono. Per cambiare un numero della rubrica, basta digitare il nuovo numero che sostituirà automaticamente il vecchio.

### CANCELLARE

Premere il tasto  per cancellare un elemento della rubrica.

Premere il tasto  per uscire dalla funzione.

### MEMORIA (In Rub.SIM / In Rub.Tel)

Quando si seleziona "In Rub.SIM", i nuovi dati creati verranno registrati nella rubrica della SIM card, sono quindi salvati nella memoria SIM. Altrimenti, saranno registrati nella memoria del telefono.

### COPIA TUTTO

#### - Tel. ->SIM:

L'intero contenuto della rubrica sarà copiato dalla memoria del telefono alla memoria SIM. Tutte le schede della SIM sono sostituite dalle schede del telefono, si può scegliere di conservare o meno le schede originali.

#### - SIM ->Tel.:

Tutte le schede della memoria SIM saranno copiate nella memoria del telefono. Tutte le schede del telefono sono sostituite dalle schede della memoria SIM, si può scegliere di conservare o meno le schede originali.

### CANC.TUTTO

#### - In Rub.SIM:

Tutte le schede della memoria SIM saranno cancellate.

#### - In Rub.Tel.:

Tutte le schede della memoria del telefono saranno cancellate.

## CAPACITÀ

Il menù consente di verificare lo spazio disponibile delle rubrica SIM o di quella del telefono.



## PROPRIO NR.

Si può consultare e modificare il proprio numero telefonico.

## GRUPPI (Vedi pag. 25)

Il menù consente di classificare i nominativi in varie categorie. I gruppi sono: Familiari, Amici, Colleghi, VIP, DaRifiutare. È possibile associare ad ogni gruppo delle melodie e icone specifiche.

## 4.2.2 Messaggi

Si possono inviare e ricevere messaggi scritti da altri utenti di cellulari. Premere  per accedere alle opzioni del Menù e  per accedere ai messaggi.

### Messaggi

#### o LEGGERE SMS

- └ Mes.Ricevuti
- └ Mes.Inviati

#### o INVIARE SMS

#### o PREDEFINITI

- └ Emergenza
- └ Domande
- └ Appuntamento
- └ Saluti
- └ Informazioni

#### o CANCELLARE

- └ Mes.Ricevuti
- └ Mes.Inviati

#### o MEM. DISPON.

#### o IMPOSTARE

- └ Nr.M.Vocale
- └ Scorri aut.
- └ C.Servizi
- └ Validità
- └ Ricevuta

#### o CHIAMARE VOC?

#### o SMSCB

- └ Leggere CB
- └ Auto display
- └ Filtro
  - └ Nessuno
  - └ Tutti
  - └ Lista

### LEGGERE SMS

- **Mes.Ricevuti:** tutti i messaggi ricevuti.



- **Mes.Inviati:** tutti i messaggi inviati.

Ogni messaggio è rappresentato da uno dei simboli seguenti:



- (1) Messaggio letto
- (2) Messaggio non letto
- (3) Messaggio inviato
- (4) Messaggio non inviato

Premere il tasto  per visualizzare il display precedente. . Premere  per vedere il testo integrale del messaggio selezionato.

Premere  per scorrere il testo. Premere  ("Opzioni") per accedere al sottomenù:

- Mes.Ricevuti:**
  - Cancellare
  - Inoltrare
  - Rispondere
  - Chiamare
- Mes.Inviati:**
  - Cancellare
  - Inviare

## INVIARE SMS

Per creare un nuovo messaggio, digitare il numero del destinatario, poi premere  per selezionare "Inviare, Invia&Salva, Salva".

Premere  per confermare l'opzione selezionata.

## PREDEFINITI

Se si desidera, invece di creare un nuovo messaggio, si può selezionare un messaggio predefinito dalla lista proposta. Tali messaggi possono essere modificati prima dell'invio.

## CANCELLARE

Per liberare la memoria, occorre cancellare i messaggi contenuti in "Mes.Ricevuti/Mes.Inviati".

## MEM. DISPON.

L'opzione consente di verificare lo spazio di memoria ancora disponibile nella SIM card per nuovi messaggi (10 in tutto).

## IMPOSTARE

Si possono configurare gli elementi seguenti:

### - Nr.M.Vocale

Digitare il numero della messaggeria vocale. Il numero sarà memorizzato nella SIM card. Il menù consente di creare un nuovo numero o di modificare quello esistente.

### - Scorri aut.

La funzione riguarda la lettura dei messaggi. Quando è attivata, il testo del messaggio scorre automaticamente.

### - C.Servizi (1)

Si tratta del numero del Centro Servizi dell'operatore. Può essere fornito automaticamente.

### - Validità

Periodo di tempo in cui la rete deve rinviare il messaggio al destinatario in caso di mancata ricezione. Il tempo può essere definito dall'utente selezionando uno dei valori proposti.

### - Ricevuta

Richiesta di ricevuta di ritorno per ogni messaggio inviato.

## CHIAMARE VOC?

Si può accedere alla messaggeria vocale per ascoltare i messaggi registrati.

## SMSCB

I messaggi diffusi dalla rete appaiono automaticamente sul display iniziale.

### - Leggere CB

L'opzione consente di leggere l'ultimo messaggio ricevuto dalla rete. Il telefono salva tale messaggio solo se l'opzione è attivata.





(1) Verificare la disponibilità del servizio presso l'operatore.



#### - Auto display

Quando la funzione è attivata, i messaggi diffusi dalla rete appaiono automaticamente sul display. Il tasto  consente di far scorrere i messaggi.

Per uscire da tale funzione, premere il tasto  o il tasto . I messaggi diffusi dalla rete scompaiono dal display dopo alcuni istanti.

#### - Filtro

La funzione consente di selezionare i messaggi diffusi dalla rete che si desidera ricevere. Il menù Ricezione comprende una lista di codici per i diversi tipi di messaggi diffusi dalla rete e definiti dall'operatore.

- Nessuno: non si vuole ricevere nessun messaggio.
- Tutti: si vogliono ricevere tutti i messaggi.
- Lista: lista dei canali da cui si desidera ricevere i messaggi.

### 4.2.3 Profilo Audio

Nel cellulare la regolazione dell'audio è predefinita.

Si hanno sei scelte in funzione dell'ambiente: Normale, Silenzioso, Esterno, Veicolo, Riunione e Personalizz. Si può selezionare l'ambiente che più si adatta alla situazione del momento.

Per attivare l'ambiente desiderato, basta selezionarlo e scegliere l'opzione "Attivare". Per cambiare impostazione, selezionarlo di nuovo e scegliere l'opzione "Modificare".

#### ProfiloAudio

- o **NORMALE**
- o **SILENZIOSO**
- o **ESTERNO**
- o **VEICOLO**
- o **RIUNIONE**
- o **PERSONALIZZ.**

- Attivare
- Modificare
  - Bip tasti
  - Melodie
  - Volume
  - Vibrazione
  - Bip Info.
  - Bip messaggi
  - Bip rete

#### - Modificare

##### - Bip tasti

Si può scegliere di attivare il segnale acustico del tasto selezionando: "Clic", "DTMF" o "Silenzioso".

##### - Melodie

L'opzione consente di selezionare una melodia fra quelle proposte.

##### - Volume

Tramite il tasto  si può regolare il volume della suoneria.

- **Vibrazione**  
Attivare/disattivare la vibrazione.
- **Bip Info.**  
Attivare/disattivare l'opzione per ottenere informazioni quali il livello della batteria.
- **Bip messaggi**  
Attivare/disattivare il segnale sonoro indicante l'arrivo di un messaggio scritto.
- **Bip rete**  
Se l'opzione è attivata, il telefono emette un segnale sonoro quando si collega alla rete.

#### 4.2.4 Impostazioni

Il menù consente di impostare le funzioni del cellulare.

##### Impostazioni

- o **VOLUME**
- o **OROLOGIO**
  - Imposta ora
  - Imposta data
  - Allarme I
  - Disatt.Al. I
  - Allarme2
  - Disatt.Al.2
  - Formato ora
  - Formato data
- o **LINGUE**
- o **AVVISO CH.**
- o **TASTO CASO**
- o **RISEL.AUTOM.**
- o **IDENT.SEGR.**
- o **BENVENUTO**
- o **ILLUMINAZ.**
- o **CONTRASTO**
- o **MODO IMMIS.**
- o **SCREEN SAVER**
- o **RISPOSTA AUTO**
- o **AZZERARE**

##### VOLUME

Premere il tasto  per alzare o abbassare il volume dell'altoparlante.

##### OROLOGIO

L'orologio integra le funzioni data e allarme. L'opzione consente di regolare l'ora, la data, attivare e disattivare gli allarmi:

- **Imposta ora**  
Per regolare l'ora.
- **Imposta data**  
Per regolare la data.
- **Allarme I**  
Per impostare l'allarme I.
- **Disatt.Al. I**  
Per disattivare l'allarme I.

#### - **Allarme2**

Per impostare l'allarme 2.

#### - **Disatt.AI.2**

Per disattivare l'allarme 2.

#### - **Formato ora**

Per cambiare il formato di visualizzazione dell'ora sul display (modo 24 ore o 12 ore).


#### - **Formato data**

Per cambiare il formato della data sul display.



### **LINGUE**

Si ha la possibilità di passare da una lingua all'altra e di selezionare la lingua in cui si desidera visualizzare le informazioni, a condizione naturalmente che sia disponibile nel cellulare.

### **AVVISO CH.**

Si può attivare o disattivare il segnale sonoro indicante l'arrivo di una seconda chiamata. Se si è già in linea, premere  per rispondere alla nuova chiamata.

### **TASTO CASO**

Quando l'opzione non è attiva o è stata disattivata, si può rispondere ad una chiamata solo premendo il tasto . Se invece la funzione è attiva o è stata attivata, si può rispondere a tutte le chiamate premendo un tasto qualsiasi del telefono, fatta eccezione per il tasto .

### **RISEL.AUTOM.**

Per attivare/disattivare la rielezione automatica dell'ultimo numero occupato. La richiesta di rielezione automatica può essere disattivata in qualsiasi momento.

### **IDENT.SEGR.**

L'attivazione o disattivazione dell'opzione consente l'anonimato delle chiamate (la rete non trasmette al corrispondente il numero del chiamante).

### **BENVENUTO**

La funzione permette di creare un messaggio di benvenuto quando si accende il telefono.

### **ILLUMINAZ.**

Per attivare/disattivare la retroilluminazione del telefono quando si premono i tasti o arriva una chiamata.

### **CONTRASTO**

Per regolare il contrasto del display.

**MODO IMMIS. (1)**

La funzione consente di selezionare il modo d'immissione intuitivo desiderato.

**SCREEN SAVER**

La funzione consente di attivare o disattivare l'animazione del display.

**RISPOSTA AUTO (2)**

Quando la funzione è attivata, si ha una risposta automatica a tutte le chiamate entranti A CONDIZIONE che sia collegato l'auricolare.

**AZZERARE**

Cancella tutte le impostazioni e riattiva le impostazioni originali.

**4.2.5 Informazioni chiamate**

Riguardano la gestione della durata e costo delle chiamate.

**Info. Chiam.**

- o **ULTIMA CHIAMATA**
- o **CUMULATIVO**
- o **AUTO DISPLAY**
- o **VIBRAZ.RISP.**
- o **I-MN.BIP**
- o **FATTURA**
  - Totali
  - Credito max.
  - Costo scatto
- o **MEM. CHIAM.**

**ULTIMA CHIAMATA**

L'opzione visualizza la durata dell'ultima conversazione.

**CUMULATIVO**

L'opzione visualizza la durata totale di tutte le chiamate uscenti e entranti.

**AUTO DISPLAY**

Si può attivare e disattivare la visualizzazione automatica della durata della conversazione appena terminata.

**VIBRAZ.RISP.**

L'opzione attiva o disattiva la vibrazione indicante che il corrispondente ha risposto alla chiamata ed è in linea.

**I-MN.BIP**

L'opzione attiva o disattiva il segnale acustico che si sente ogni minuto nel corso della conversazione.


- (1) Secondo la lingua.
- (2) Secondo il modello e la disponibilità del servizio.

- (1) Verificare la disponibilità del servizio presso l'operatore.

## FATTURA (I)

Alla fine di ogni chiamata viene visualizzato il costo, se l'operatore offre il servizio AoC.

### - Totale

Si può visualizzare il costo totale di tutte le chiamate. Per azzerare il contatore, premere  ("Azzerà").

### - Credito max.


Si può definire un ammontare limite per le chiamate. Se si supera tale somma, le chiamate a pagamento saranno impossibili.

### - Costo scatto

Si può inserire il costo di uno scatto. Premere  per selezionare i campi d'immissione.

## MEM. CHIAM.

Nel telefono si possono memorizzare le ultime 20 chiamate, che si possono scorrere tramite il tasto .

Se si trova un numero, premendo il tasto  ("Opzioni") si può accedere alle opzioni "Chiam." oppure "Salva" (questo numero nella rubrica).



(1) Verificare la disponibilità del servizio presso l'operatore.

## 4.2.6 Trasferimento chiamata

La funzione consente di trasferire le chiamate dirette al proprio numero telefonico verso un altro numero (il numero di telefono è attribuito alla rete e non al telefono).



### Trasferim.

- o TRASF.VERSO
- o FUORI RETE
- o NON RISPONDE
- o TUTTE
- o SE OCCUPATO
- o STATO
  - Fuori rete
  - Non risponde
  - Tutte
  - Se occupato
- o CANC.TUTTO

### TRASF.VERSO

Prima di trasferire la chiamata, si deve inserire il numero telefonico verso il quale si desidera dirottare le chiamate.

### FUORI RETE

Si ha il trasferimento di tutte le chiamate entranti se il cellulare non è coperto dalla rete oppure è spento. L'opzione può essere attivata o disattivata premendo il tasto  (ON) o  (OFF).

Per uscire dalla funzione, premere .

### NON RISPONDE

Le chiamate entranti sono trasferite se non ricevono risposta.

## TUTTE

Tutte le chiamate entranti sono trasferite. Per attivare o disattivare la funzione basta premere  o .

Per uscire dalla funzione, premere .

## SE OCCUPATO

Le chiamate entranti sono trasferite se il telefono è occupato.

## STATO

La funzione consente di visualizzare la lista dei vari tipi di trasferimento e il loro stato.

## CANC.TUTTO

La funzione consente di disattivare i trasferimenti attivati.

## 4.2.7 Sicurezza

Il menù consente di accedere alle funzioni legate alla sicurezza.

### Sicurezza

#### NR.VIETATI

- Uscenti
- Internazion.
- Escl->home
- Entranti
- Se estero
- Stato
  - Uscenti
  - Internazion.
  - Escl->home
  - Entranti
  - Se estero
- Cancel.Tutto
- Cambiare PWD

#### RUB. FDN

- o CAMBIARE PIN
- o ATTIVARE PIN
- o DISATTIVARE
- o CAMBIARE PIN2
- o BLOCCO TASTI

#### NR.VIETATI (1)

L'opzione consente di impedire di effettuare o ricevere chiamate:

- **Uscenti**  
Impossibilità di effettuare chiamate.
- **Internazion.**  
Impossibilità di effettuare chiamate internazionali.
- **Escl->home**  
Impossibilità di effettuare chiamate internazionali, sono autorizzate solo le chiamate verso il paese d'abbonamento.
- **Entranti**  
Impossibilità di ricevere chiamate.
- **Se estero**  
Impossibilità di ricevere chiamate se si è all'estero (roaming).



(1) Verificare la disponibilità del servizio presso l'operatore.

#### - Stato

Visualizza la lista dei vari blocchi delle chiamate e il loro stato.

#### - Cancel.Tutto

L'opzione consente di disattivare tutti i blocchi attivati.



Tale servizio potrebbe non essere offerto dall'operatore. Per accedervi, occorre avere un codice rete.

#### RUB. FDN

L'opzione consente di limitare le chiamate uscenti unicamente ai numeri della rubrica FDN (1).

#### CAMBIARE PIN

Si può modificare il codice PIN.

#### ATTIVARE PIN

L'opzione consente di attivare il codice PIN, ossia la richiesta d'immissione del codice PIN ogni volta che si accende il telefono.


#### DISATTIVARE

L'opzione consente di cancellare l'attivazione del codice PIN.

#### CAMBIARE PIN2

L'opzione consente di modificare il codice PIN2.

#### BLOCCO TASTI

I tasti del telefono possono essere bloccati in modo da impedire ogni pressione involontaria. Quando la funzione è attivata, tutti i tasti si bloccano automaticamente un minuto dopo l'ultimo utilizzo. Si sbloccano di nuovo all'arrivo di una chiamata o premendo .



(1) È necessario un codice PIN2.

### 4.2.8 Rete

Il menù consente di selezionare la rete che il telefono userà e alla quale registrarsi.

#### Rete

- o **RICERCA**
- o **NUOVARICERCA**
- o **PREFERENZ.**

#### RICERCA

In funzione dell'opzione scelta, il modo di ricerca sarà:




- **Automatico:**  
Il telefono cerca le reti disponibili e ne seleziona una.
- **Manuale:**  
La rete è selezionata dall'utente.

#### NUOVARICERCA

Si possono cercare reti disponibili e selezionarne una manualmente.

#### PREFERENZ.

Lista delle reti a cui si desidera collegarsi in ordine prioritario. Per aggiornare la lista:

- Premere il tasto  per accedere alla lista
- Selezionare la rete tramite il tasto 
- Premere  per aggiungere, cancellare o modificare la rete nella lista.


### 4.2.9 Avanzato

Il menù consente di personalizzare il telefono.

#### Avanzato

- o **CALCOLATRICE**
- o **AGENDA**
- o **FUSI ORARI**
- o **GIOCHI**
- o **ICONA ATTESA**
- o **TASTI**
  - Non definiti
  - ProfiloAudio
  - Leggere SMS
  - Inviare SMS
  - Selez. rapida
  - Agenda
  - Blocco tasti

#### CALCOLATRICE



Per le operazioni di base come addizioni (+), sottrazioni (-), moltiplicazioni (x) e divisioni (/), si può accedere direttamente ai rispettivi segni premendo il tasto .

Premere una volta per il segno +


Premere due volte per il segno -


Premere tre volte per il segno x

Premere quattro volte per il segno /

Digitare un numero e premere  per ottenere il risultato. Usare il tasto  per i decimali.


Per altre operazioni, premere il tasto .

La calcolatrice include la funzione di conversione di valute. Per le impostazioni iniziali, premere il tasto  e selezionare "Cambio", inserire il cambio fra la valuta locale e la valuta straniera.

Partendo dal display della calcolatrice, digitare la somma da convertire e premere il tasto  per convertire in valuta locale o in valuta straniera.



## AGENDA

La funzione consente di controllare, per giorno o per mese, le informazioni contenute nell'agenda. Premere il tasto  per accedere alle opzioni seguenti:

- **Vedi Giorno:** consultare le note del giorno
- **Scrivi nota:** appunti vari, anniversari, telefonate, riunioni
- **Cancel. note:** cancellare le note del giorno selezionate, una per volta o tutte insieme.
- **Vedere tutto:** vedere la lista di tutti le note.

Si può inoltre programmare un allarme o un messaggio scritto in corrispondenza di una nota del giorno, per non dimenticarla.

## FUSI ORARI

La funzione consente di sapere l'ora locale in qualsiasi posto del mondo ci si trovi.

1. Selezionare la città in cui ci si trova
2. Controllare se l'ora e la data sono giuste, in caso contrario
3. Andare in "Menù/Impostazioni/Orologio" e regolare l'orologio sull'ora e la data giusta.

## GIOCHI

Si hanno a disposizione tre giochi.

### - Punch

Bisogna colpire il maggior numero di topi mediante i tasti seguenti:

 in alto a sinistra

 in alto a destra

 in mezzo


 in basso a sinistra


 in basso a destra

Premere il tasto  per terminare il gioco.

### - Tetris

Bisogna completare il maggior numero di linee con i blocchi:

 (a sinistra)


 (a destra)

 (in basso)

 (rotazione)

 (terminare il gioco)

### - Campo minato

Bisogna scegliere una casella e aprirla tramite il tasto . Il numero indica la quantità di mine che si trovano intorno alla casella. Procedendo per deduzione, si deve scegliere il massimo numero di caselle nel minor tempo possibile, facendo attenzione ad evitare le mine.

-  (alto)
-  (basso)
-  (sinistra)
-  (destra)
-  (aprire)
-  (segnare)

### ICONA ATTESA


La funzione consente di selezionare da una lista un'icona per il display iniziale.

### TASTI

Si può associare un numero telefonico o una funzione specifica a ciascuno dei tasti da 2 a 9. Una volta programmato il tasto, basta premerlo a lungo per accedere al numero telefonico o alla funzione programmati.

Per programmare il tasto:

Premere  e selezionare "Tasti"  (✓).

Premere il tasto  ("Opzioni") per attribuire al tasto una funzione specifica. Le funzioni disponibili sono:

### - Non definiti

Non si desidera programmare il tasto o attribuirgli una funzione specifica.

### - Profilo Audio

Consente di selezionare un profilo audio specifico. Per esempio, il modo "Silenzioso".

### - Leggere SMS

Consente di accedere direttamente alla lista dei messaggi ricevuti e inviati per consultare i messaggi.

### - Inviare SMS

Consente di accedere direttamente alla lista dei messaggi ricevuti e inviati per scrivere un messaggio.

### - Selez. rapida

Consente di programmare un numero di telefono.

### - Agenda

Consente di accedere direttamente alle informazioni contenute nell'agenda.

## Tabella dei simboli e dei caratteri

5

Pressione lunga Tasti	Maiuscole	Minuscole
	spazio, ( , ) , l	spazio, ( , ) , l
	A, B, C, 2, Ä, Å, Æ, Ç	a, b, c, 2, ä, å, æ, ç
	D, E, F, 3, É	d, e, f, 3, é, è
	G, H, I, 4	g, h, i, 4, ì
	J, K, L, 5	j, k, l, 5
	M, N, O, 6, Ñ, Ö	m, n, o, 6, ñ, ö, ò
	P, Q, R, S, 7, ß	p, q, r, s, 7, ß
	T, U, V, 8, Ü	t, u, v, 8, ü, ù
	W, X, Y, Z, 9	w, x, y, z, 9
	+, -, 0	+, -, 0
	*, ., ,, : , ; , ' , " , @ , < , > , !	
	#, =, ?, \$, & , %, / , \$ , ¥ , £	

1. Per inserire una parola, premere il tasto corrispondente alla lettera desiderata.
2. Per passare dalle lettere maiuscole alle minuscole, basta premere il tasto con la lettera desiderata e tenere premuto il tasto fino all'apparizione della lettera minuscola.
3. Tutte le altre lettere rimangono minuscole a meno che non si preme di nuovo a lungo un tasto, nel qual caso si ritorna al modo di immissione delle maiuscole.

## Garanzia

6

Ci complimentiamo per l'acquisto del telefono e ci auguriamo che sia di vostra completa soddisfazione.

A prescindere dalla garanzia legale, il telefono e la batteria sono garantiti contro ogni difetto di fabbricazione un (1) anno a partire dalla data della fattura. Tuttavia, se la garanzia legale in vigore nel vostro paese supera un (1) anno, sarà prioritaria rispetto alla presente garanzia del costruttore. Le condizioni di garanzia definite nel presente capitolo si applicano nei medesimi termini agli accessori ma per una durata di 6 mesi a partire dalla data della fattura.

A titolo della presente garanzia, si deve comunicare tempestivamente ad un qualsiasi punto di assistenza autorizzato da Alcatel (la cui lista si trova nel sito [www.alcatel.com](http://www.alcatel.com)) tutti i difetti constatati e presentare la fattura originale rilasciata al momento dell'acquisto. Il punto di assistenza deciderà, a sua discrezione, di sostituire o di riparare tutto o parte del telefono o dell'accessorio riconosciuto difettoso, tenendo conto che la presente garanzia copre il costo dei pezzi di ricambio e della manodopera. La riparazione o la sostituzione potrà essere effettuata con prodotti rimessi a nuovo ed il cui funzionamento è equivalente a quello dei prodotti nuovi.

Gli interventi a titolo della presente garanzia, in particolare la riparazione, la modifica o la sostituzione di parti, danno diritto ad una garanzia di tre mesi, salvo disposizioni legali contrarie.

La presente garanzia non si applica per danni o guasti al telefono e/o agli accessori causati da:

- non osservanza delle istruzioni di utilizzo o di installazione,
- non osservanza delle norme tecniche e di sicurezza in vigore nella zona geografica di utilizzo,
- cattiva manutenzione delle fonti energetiche e dell'impianto elettrico generale,
- incidenti o conseguenze del furto del veicolo con il telefono, atti di vandalismo, fulmine, incendio, umidità, infiltrazione di liquidi, intemperie,
- associazione od integrazione in dispositivi non forniti o non raccomandati da Alcatel, salvo accordo espresso scritto,
- ogni intervento, modifica, riparazione effettuata da persone non autorizzate da Alcatel o dal punto di assistenza autorizzato,

- utilizzo per uno scopo diverso da quello cui è destinato,
- normale usura,
- cattivo funzionamento dovuto a cause esterne (es.: disturbi elettrici causati da altri apparecchi, variazioni di tensione della linea elettrica e/o della linea telefonica),
- modifiche apportate, anche se obbligatorie, dovute a cambiamenti della normativa e/o a modifiche dei parametri della rete,
- disturbi di collegamento derivati da una cattiva propagazione o dovuti all'assenza di copertura radio,

I telefoni o accessori i cui marchi o numeri di serie sono stati tolti o modificati, come pure i telefoni con etichetta staccata o deteriorata sono esclusi dalla presente garanzia.


Fatta eccezione per la garanzia legale, le clausole sopraindicate costituiscono l'unico ricorso possibile contro il fabbricante in caso di telefono o accessorio difettoso, essendo la presente garanzia esclusiva rispetto ad ogni altra garanzia espressa o implicita.

## Problemi e soluzioni

7

Prima di rivolgersi al servizio assistenza, si consiglia di effettuare i controlli seguenti:

### Il cellulare non si accende

- Premere il tasto  per almeno 3 secondi
- Controllare il livello di carica della batteria
- Controllare i contatti della batteria, estrarre ed inserire di nuovo la batteria e riaccendere il telefono

### Il display è di difficile lettura

- Pulire il display
- Controllare il contrasto
- Attivare la retroilluminazione
- Usare il cellulare nelle condizioni consigliate

### Il cellulare si spegne da solo

- Controllare che i tasti siano bloccati quando non viene usato
- Controllare il livello di carica della batteria

### La carica del cellulare non avviene correttamente

- Controllare che la batteria non sia completamente scarica, l'animazione indicante la carica può attivarsi dopo qualche minuto
- Controllare che la carica avvenga in condizioni normali (-10°C + 55°C)
- Controllare che la batteria sia ben inserita
- Verificare che caricabatterie e batteria usate siano di marca ALCATEL
- All'estero controllare che la presa di corrente sia compatibile


**Il cellulare non si collega alla rete**

- Spostarsi in un altro posto per vedere se il cellulare riesce a captare una rete
- Rivolgersi all'operatore per verificare la copertura della rete
- Rivolgersi all'operatore per verificare la validità della SIM card
- Tentare di selezionare manualmente la rete o le reti disponibili (cf. pagina 45)
- Provare più tardi nel caso la rete sia sovraccarica

**Errore della SIM card**

- Controllare che la SIM card sia inserita correttamente (cf. pagina 12)
- Controllare che il chip della SIM card non sia danneggiato e non presenti scalfitture

**Impossibile effettuare una chiamata**

- Assicurarsi di aver composto un numero giusto e premere il tasto 
- Per le chiamate internazionali controllare il codice del paese o della zona
- Verificare che il cellulare non sia collegato ad una rete sovraccarica o non disponibile
- Controllare con l'operatore l'abbonamento (credito, validità della SIM card, ecc.)
- Verificare che non sia attivato il blocco delle chiamate uscenti (cf. pagina 42)



**Impossibile ricevere chiamate**

- Controllare che il cellulare sia acceso e collegato ad una rete (verificare se la rete è sovraccarica, non disponibile)
- Controllare con l'operatore l'abbonamento (validità della SIM card)
- Verificare che non sia attivato il trasferimento delle chiamate entranti (cf. pagina 40)
- Verificare che non sia attivato un blocco per certe chiamate

**Il nome del corrispondente non è visualizzato quando chiama**

- Controllare che il servizio sia compreso nell'abbonamento
- Controllare che il numero e il nome del corrispondente sono stati registrati nella rubrica
- Il corrispondente non consente la visualizzazione del suo numero

**La qualità acustica delle chiamate è mediocre**

- Si può regolare il volume tramite il tasto  durante la conversazione
- Controllare l'icona di ricezione radio 

**Il numero di telefono non viene composto quando lo si seleziona dalla rubrica**

- Verificare che il numero sia registrato correttamente nella scheda
- Verificare che il prefisso del paese, se si telefona all'estero, sia stato selezionato

**Non si possono più creare schede nella rubrica**

- Controllare che la rubrica della SIM card non sia satura, cancellare alcune schede oppure registrare delle schede nella rubrica del telefono

### I corrispondenti non possono più lasciare messaggi sulla messaggeria vocale

- Verificare la disponibilità del servizio presso l'operatore

### Impossibile accedere alla messaggeria vocale

- Controllare che il numero della messaggeria vocale dell'operatore sia correttamente inserito nel menù "Messaggi/Impostare"
- Provare più tardi se la rete è occupata

### Impossibile inviare messaggi SMS

- Verificare la disponibilità del servizio presso l'operatore
- Controllare presso l'operatore il numero del centro servizi
- Provare più tardi, il centro servizi potrebbe essere saturo

### L'icona appare sul display iniziale

- Sono stati registrati troppi messaggi SMS nella memoria della SIM card: occorre cancellare alcuni messaggi nella memoria del telefono

### L'icona "ricerca" appare sul display iniziale

- Si è fuori dalla zona di copertura della rete

### Sono stati inseriti 3 codici PIN sbagliati

- Contattare l'operatore per avere il codice di sblocco PUK

## Informazioni generali


8






- **Indirizzo internet:** [www.alcatel.com](http://www.alcatel.com)

- **Indirizzo WAP:** [wap.alcatel.com](http://wap.alcatel.com)

- **N° Hot Line Alcatel:** vedere il fascicolo "Alcatel Services" (chiamata addebitata localmente secondo le tariffe in vigore nel paese).

Il presente telefono è un apparecchio destinato a trasmettere e ricevere chiamate telefoniche. Funziona sulle reti GSM nelle bande 900MHz e 1800MHz.

Il marchio  attesta che il telefono è conforme alla direttiva 1999/5/CE (R&TTE) e che gli accessori relativi sono conformi alle direttive comunitarie in vigore. L'esemplare integrale della Dichiarazione di Conformità del telefono può essere consultato sul sito Internet [www.alcatel.com](http://www.alcatel.com).

Il cellulare è identificato da un numero IMEI, che si trova sull'etichetta della confezione e nella memoria del telefono. Si raccomanda, al primo utilizzo, di annotare il numero digitando , , , ,  e di conservarlo con cura, in quanto potrebbe essere richiesto in caso di furto. Grazie a tale numero, il cellulare potrà essere bloccato completamente, impedendo ogni utilizzo da parte di terzi, anche in caso di sostituzione della SIM card.

Aprile 2003